

## II - AMÉNAGEMENT ET DÉVELOPPEMENT DU TERRITOIRE FRANÇAIS ( environ 40% du temps consacré à la géographie)

### Thème 1 - LES ESPACES PRODUCTIFS

#### CONNAISSANCES

Les espaces productifs industriels, agricoles et de service sont étudiés dans leurs permanences et leurs dynamiques

#### DÉMARCHES

Trois études de cas à l'échelle locale :

- Un espace de production à dominante industrielle ou énergétique.
- Un espace de production à dominante agricole.
- Un espace touristique ou de loisirs, ou un centre d'affaires.

Chaque étude de cas débouche sur une mise en perspective à l'échelle nationale et intègre les problématiques du développement durable.

#### CAPACITÉS

Localiser et situer les espaces retenus pour les études de cas

Décrire et expliquer :

- des paysages agricole, industriel, de service et/ou touristique
- les facteurs de localisation d'une activité à l'échelle locale

Identifier des activités et des acteurs économiques

Expliquer le fonctionnement d'un espace productif, en recourant à différents niveaux d'échelles

### Compétences :

C5 :

-Avoir des repères géographiques – les principales caractéristiques de la France

-Lire et utiliser différents langages

-Avoir des outils pour comprendre l'unité et la complexité du monde

C1 : s'exprimer à l'oral

Un espace de production à  
dominante agricole:  
**SOINGS EN SOLOGNE**

F. Beauger-Cornu, GPRC 2012

# Mode d'emploi

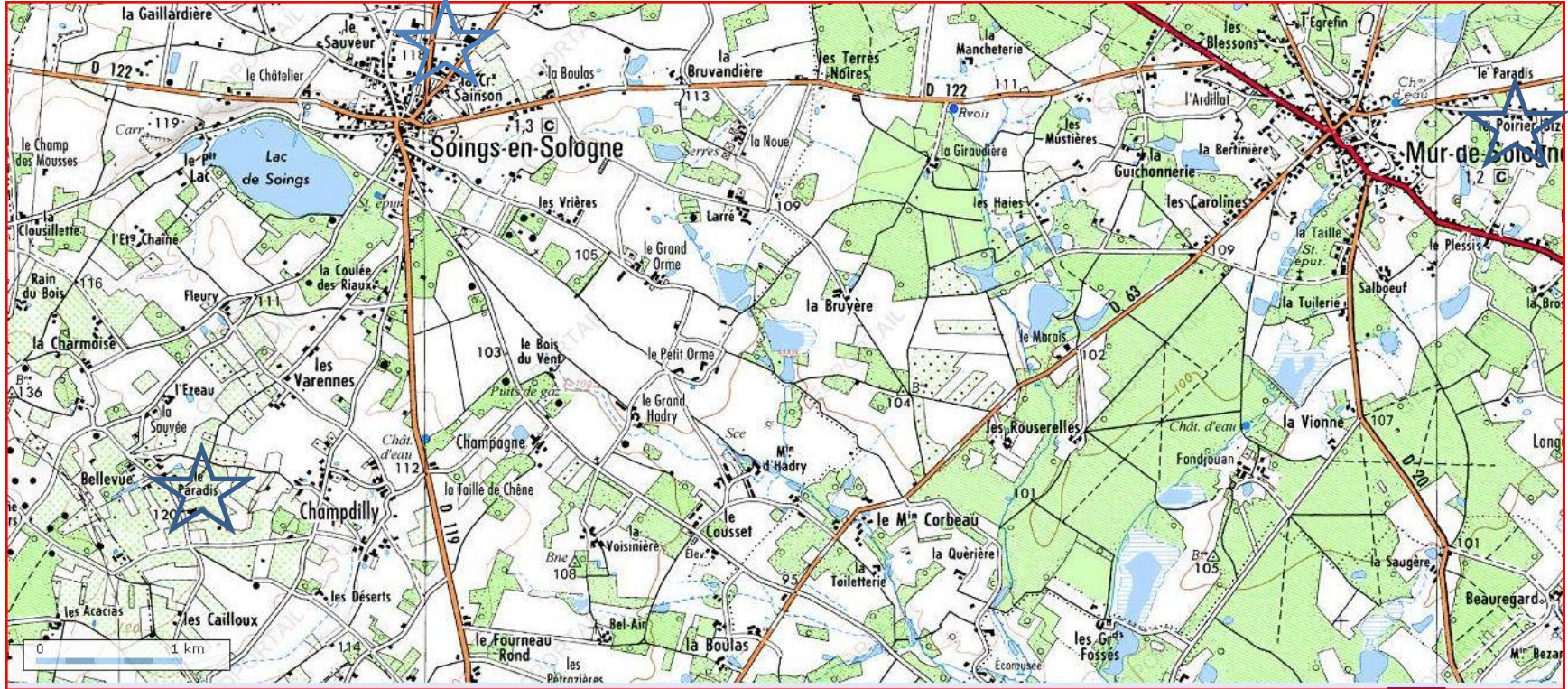
- Ne pas utiliser chacune des études de cas proposées: elles « parlent » aux élèves du collège Maurice Genevoix de Romorantin mais pas aux autres...
- Privilégier la démarche tout en proposant des études locales
- La séquence peut-être faite sous forme de cours magistral dialogué ou en salle informatique

Trois exemples d'exploitation agricole :



Géoportail





Géoportail

Nom de l'exploitation			
Superficie			
Productions			
Personnels			
Techniques			
Subventions			
Dynamiques			
Quel type d'agriculture ?			

*Tableau de synthèse que les élèves remplissent au fur et à mesure de la présentation*



Trois exemples d'exploitation agricole :

















- Nom et nature de l'exploitation : **Les cailloux du Paradis**
- Surface : **7,5ha de vigne**  
**4 ha de bois**  
**fruitiers...**
- Quantités produites et rendement:  
**20000 cols/an**  
**20 hl/ha** (contre 60 à 70 hl pour ses voisins)



# Nos vins



## Origine

Ce Pineau-meunier en majorité est très beau, jouant sur le gras, avec des notes réglissés.  
Millésime : 1998

## 100%

Cuvée rouge de Julien, en 100% gamay, allie puissance et rondeur.

Millésime : 1998



## Quartz

Vieilles vignes de Sauvignon majoritairement franche de pied, vinifié en barrique directement, puis élevé pendant 12 mois. Blanc complexe et Puissant.  
Millésime : 1998

## Plume d'Ange

Cuvée à base de sauvignon, travaillé tout comme Quartz et pourtant très différente : véritable effet "Terroir".  
Millésime : 1998



## Racines

La grande cuvée rouge de Claude : c'est un assemblage de plusieurs cépages, avec une macération longue et jusqu'à 18 mois d'élevage en fût.  
Millésime : 1998



## Petit Coin de Paradis:

Une nouvelle cuvée de Claude sur du Sauvignon, toujours très minéral, finale moelleuse  
Millésime : 1999



Cépages gamay (cuvée Nacarat), cabernet-franc, côt, cabernet-sauvignon (cuvée Racines) et en blanc du sauvignon (Quartz et Plume d'ange) et pineau (Alkimya)...

- Employés : 3 emplois à plein temps +2 personnes à mi-temps (équivalent à une surface de 40ha)
- Equipement : pressoirs manuels + tracteurs
- Traitements : savon noir, bouillie bordelaise, soufre, algues, bouillies d'orties...
- Clients :
  - les « amis »(vente directe) + grands restaurants parisiens
  - 40% à l'exportation (Japon, USA, Québec, Brésil, GB)
- Refuse la PAC

[Retour](#)

# Nature et progrès

## **NATURE ET PROGRES**

**Fédération Internationale d'agriculture biologique**

**Une agriculture biologique, écologique, équitable et durable dans la biodiversité**

**Des consommateurs engagés pour un environnement de qualité.**

**Un monde sans OGM, sans OMC et sans AGCS**

**Dans un réseau alternatif et solidaire.**

## **Le cahier des charges " productions végétales " :**

- Les fermes sont, au minimum, éloignées de 500 m des grandes voies de circulation routière
- Tous les produits ionisants (ultra-violet compris) sont interdits pour les produits et denrées destinés à l'alimentation humaine et animale
- La cuisson et le séchage par micro-ondes sont interdits
- Les fertilisants utilisables sont soumis à des contrôles stricts (par exemple : analyses de résidus obligatoires sur les déchets de l'industrie betteravière) et excluent les dérivés d'OGM.
- L'usage de l'azote rapide (source de pollution par les nitrates) est réglementé et limité . 50% au moins de l'azote doit être apporté sous forme d'amendements (compost).L'autonomie en intrants est encouragée.
- Quantité de fumure réglementée
- Sur l'ensemble des productions végétales : encouragement de la biodiversité par la promotion de la variété.

[Retour](#)









Présentation | Nouveautés | Mara des bois | Fraisières | Framboisiers | Asperges | Divers | Contact



## PRESENTATION

PÉPINIÈRES ET SIÈGE SOCIAL

### MARIONNET SARL

43, route de Blois - 41230 SOINGS-EN-SOLOGNE - FRANCE

TÉL. 02.54.98.71.03 - FAX: 02.54.98.75.23

email : marionnet@marionnet.com

accès

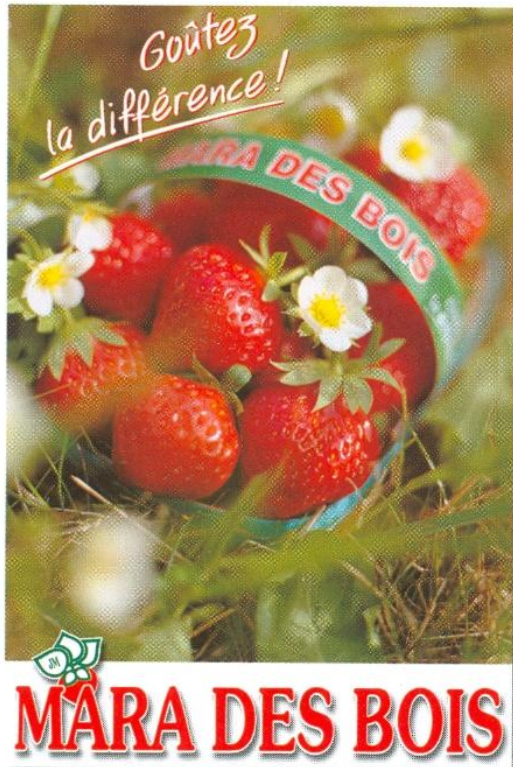
- Un des premiers laboratoires de culture in-vitro en France.
- Un service recherche et création variétale, Fraise, Framboise, Asperge.
- Des contacts réguliers et des échanges permanents avec les obtenteurs, les stations et laboratoires de recherche français et étrangers.
- Produits leader : **Mara des Bois**
- 100 ha de désinfection du sol chaque année.
- 13 000 mètres/cube de frigos.
- Des dépôts frigos dans les grandes zones de plantation.
- 300 ha de pépinières.
- **Froid humide prérefroidissement des plants de fraisières avant stockage définitif à - 2' C.**

<http://www.marionnet.com/>



# Stratégie de marque !

## Fidélisation du consommateur par le goût !



- Notoriété reconnue par le consommateur et toute la filière
- Soutien marketing Marionnet du producteur au consommateur
- Identification de la variété jusqu'au consommateur [important]

découvrez l'effet **Manille**! arômes intenses

**La Fraise**  
"haut de gamme"

**Manille**®

à consommer sans modération...  
de fin avril à début juillet

Attendez la saison  
et dégustez **MANILLE**® au printemps  
et **MARA DES BOIS**, printemps, été, automne .....

Ceci est un conseil de **MARIONNET**,  
le créateur de **MARA DES BOIS**





# LIMA

- hybride de clones,
- **précoce** 20 % du rendement sur les 3 premières semaines de récolte,
- potentiel de production élevé,
- **calibre élevé**, 20 % des turions supérieurs à 22 mm,
- ramification haute et végétation aérée,
- **excellente qualité des turions.**



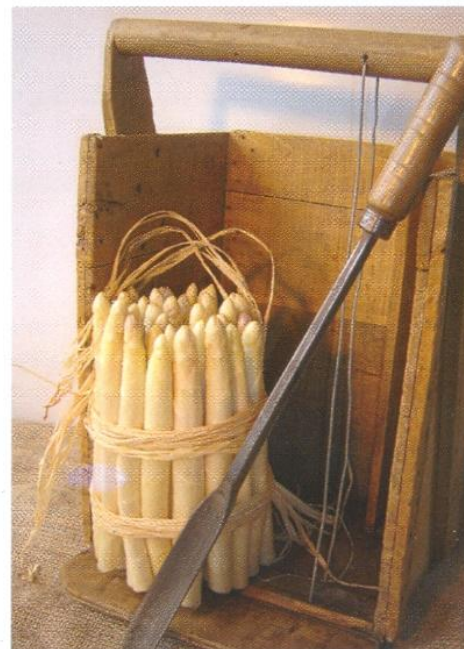
Également  
performante  
en blanche

**VARIÉTÉ PRÉCOCE**  
Recommandée  
pour la production  
d'asperges vertes



# EMMA

- hybride de clones,
- **très précoce** 25 % du rendement sur les 3 premières semaines de récolte,
- potentiel de production élevé,
- **calibre élevé**, 20 % des turions supérieurs à 22 mm,
- variété vigoureuse,
- **excellente qualité des turions.**



**VARIÉTÉ  
TRÈS PRÉCOCE**  
Recommandée  
pour la production  
d'asperges blanches  
(à essayer en vertes)

- Surface d'exploitation : 500 ha dont 220 ha cultivés
- Types de production :

Un des premiers laboratoires de culture in-vitro en France.

Un service recherche et création variétale, Fraise, Framboise, Asperge, Palmier dattier

Des contacts réguliers et des échanges permanents avec les obtenteurs, les stations et laboratoires de recherche français et étrangers.

Produits leader : **Mara des Bois**

- Employés : 140 annuels (105 permanents + 60 à 80 saisonniers)
- Clients : 85% France + Espagne, Maroc, Hollande, Italie, Belgique, Suisse, EAU
- PAC : 27 688 € (octobre 2007- octobre 2008)



# Evolution de l'entreprise

- « Pour répondre aux attentes de consommateurs plus exigeants, les pépinières Marionnet ramènent leur fraise. Elle s'appelle «manille», affiche un joli galbe conique, une robe rouge, brillante et... un vrai goût de fraise! «La manille est le fruit de dix ans de recherche et de sélections: c'est un peu la petite soeur de la mara des bois, que nous avons créée il y a quinze ans, mais la gariguette figure aussi parmi ses ascendants, explique Pascal Marionnet. Nous l'avons mise au point voilà à peine deux ans, et, déjà, l'accueil auprès des producteurs est très favorable. Cette variété devrait se faire une place au soleil dans les prochaines années.» Autre avantage majeur: son «absence de mèche». Comprenez: une queue aussi facile à arracher qu'une languette de Flanby. »

*L'express.fr, 18/04/2007*

[Retour](#)





# La ferme du Poirier Bizet

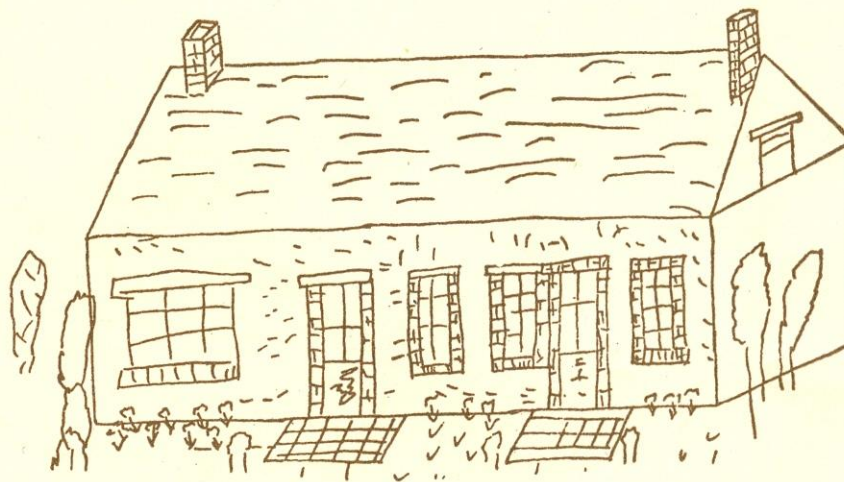
- Surface d'exploitation : 40 ha dont 5 ha en propriété
- Productions : fraises, courgettes, poireaux, framboises
- Depuis 1993 : ferme auberge
- Employés : 4 permanents (famille)
- Vente : directe + [cadran de Sologne](#)

## Suite

- PAC : 15 720,91€ (octobre 2007- octobre 2008)







## *Ferme Auberge du « Poirier Bizet »*

Micheline et Alain POULAS - «Le Poirier Bizet»  
41230 MUR-DE-SOLOGNE - Tél. / Fax 02 54 83 94 08



Vivez la campagne de plus près

Venez goûter les produits  
de notre ferme cuisinés par  
Micheline et Alain POULAS

---

Prix spéciaux par groupes  
Réservation souhaitée

---

---

ACCÈS : sur la D 765 Romorantin-Blois prendre à droite à 1,5 km  
avant Mur-de-Sologne

RCS Romorantin A 388 788 770

Imp. Sologne Graphic - Romorantin



- **Le cadran de grande Sologne**
- Coopérative créée en 1981, cette structure commercialise fraises, asperges, pommes de terre et poireaux. Elle bénéficie de l'accessibilité aux principales zones de consommation notamment la région parisienne, l'Allemagne et la Suisse pour l'exportation. La fraise représente son produit phare. 95 % de la production départementale passe par cette coopérative.
- **Chiffres clés :**
- Adhérents : 29 exploitants.
- Surfaces : 150 hectares.
- Fraises : 2 800 tonnes en 1998.
- Asperges : 30 tonnes 1998.
- Poireaux : 200 tonnes.
- Chiffres d'affaires en 1996 : 45 Millions de francs.

[Suite](#)

# • Présentation de la Sologne viticole

- Orientation agricole dominante en cultures spécialisées.
- Groupement de producteurs pour la fraise, asperge blanche, poireau, et microfilières pour la framboise courgette, pomme, poire, fleurs, bulbes et A.O.C. Touraine.
- Exploitations de petites tailles et très spécialisées.
- Environnement technique et commercial de qualité : deux coopératives (Cadran de Sologne et L.I.G.E.A.), deux conserveries (Gillet et Daucy), huit centres d'expéditions.
- Carence majeure en terme d'organisation des productions.
- Concurrence population blésoise et jeunes agriculteurs pour le bâti.
- Autour de Contres, aviculture diffuse avec présence d'un abattoir et de la proximité de structures d'encadrement.

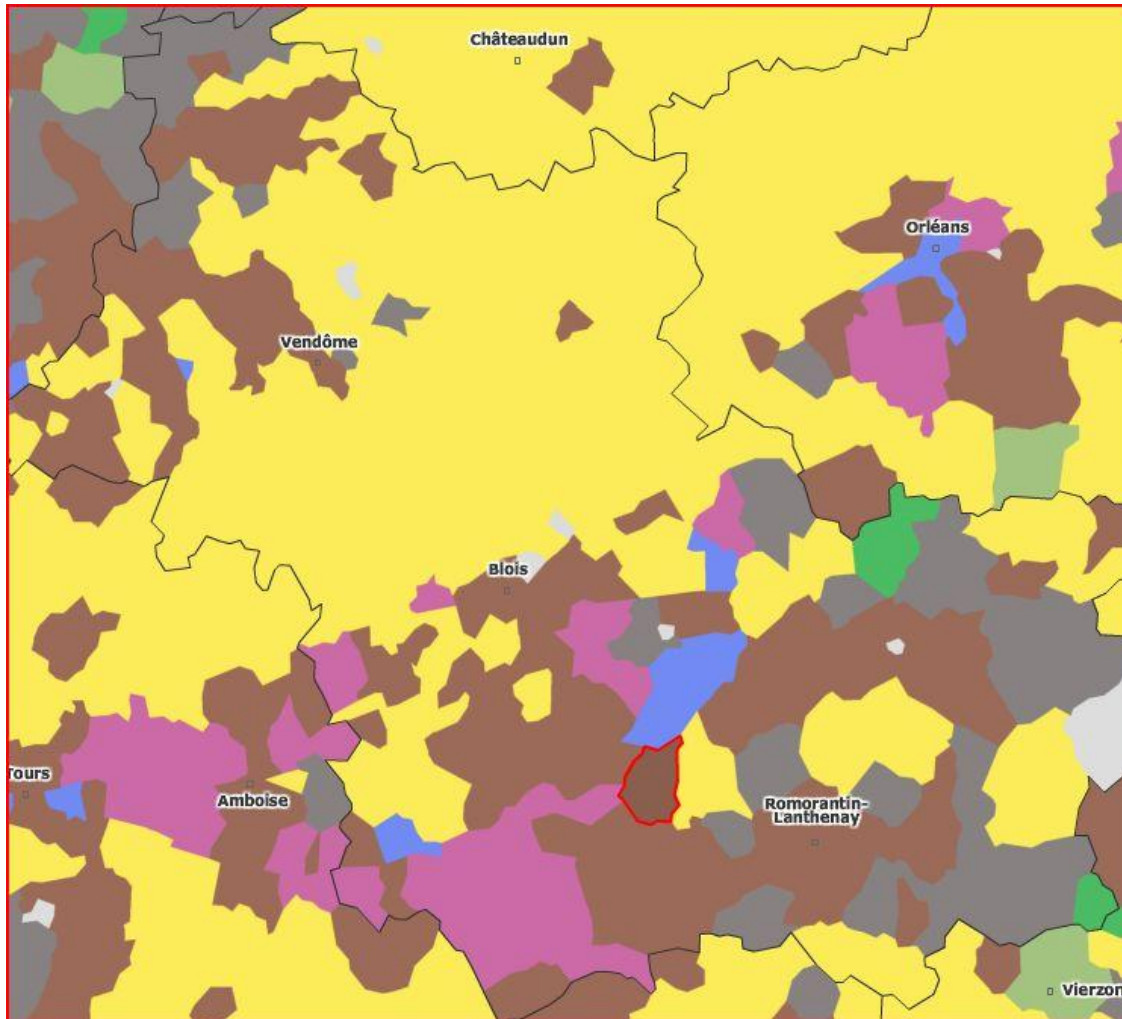
*Territoire n°17,*

[http://www.loir-et-cher.pref.gouv.fr/actions\\_etat/senr/territoires/sologneviticole.htm](http://www.loir-et-cher.pref.gouv.fr/actions_etat/senr/territoires/sologneviticole.htm)

	PERFORMANCE ECONOMIQUE	GESTION DE L'ENVIRONNEMENT	EQUITE SOCIALE
<u>MODELE PRODUCTIVISTE</u>	<ul style="list-style-type: none"> <li>-Exportations à l'échelle mondiale (insertion dans la <b>mondialisation</b>)</li> <li>- création d'emplois dans les I.A.A</li> <li>- <b>part des revenus des agriculteurs en baisse par rapport au profit des I.A.A</b></li> </ul>	<ul style="list-style-type: none"> <li>-<b>Atteintes multiples et sévères (prolifération des algues, pollution des cours d'eau...)</b></li> <li>- <b>conflits d'usage avec les activités touristiques</b></li> <li>- <b>uniformisation des paysages et des productions (sélection génétique)</b></li> </ul>	<ul style="list-style-type: none"> <li>- <b>forte sélectivité pour les exploitants et les territoires.</b></li> <li>- accès de la nourriture produite au plus grand nombre (prix moins élevé)</li> </ul>
<u>AGRICULTURE RAISONNEE ET DURABLE</u>	<ul style="list-style-type: none"> <li>-Marché essentiellement local (« <b>circuit court</b> »)</li> <li>- <b>perte de parts de marché face à la concurrence mondiale (contexte de mondialisation).</b></li> </ul>	<ul style="list-style-type: none"> <li>-<b>Lutte contre l'érosion des sols</b> (réduction des produits chimiques, retour aux haies et à l'herbe...)</li> <li>- <b>maintien de la biodiversité</b> (perpétuation des productions locales) et de la <b>diversité des paysages (tourisme vert).</b></li> </ul>	<ul style="list-style-type: none"> <li>-<b>maintien d'un tissu social dans les zones rurales</b></li> <li>- <b>nourriture produite moins accessible pour les classes sociales modestes.</b></li> </ul>



# Que produit le département de Loir-et-Cher ?

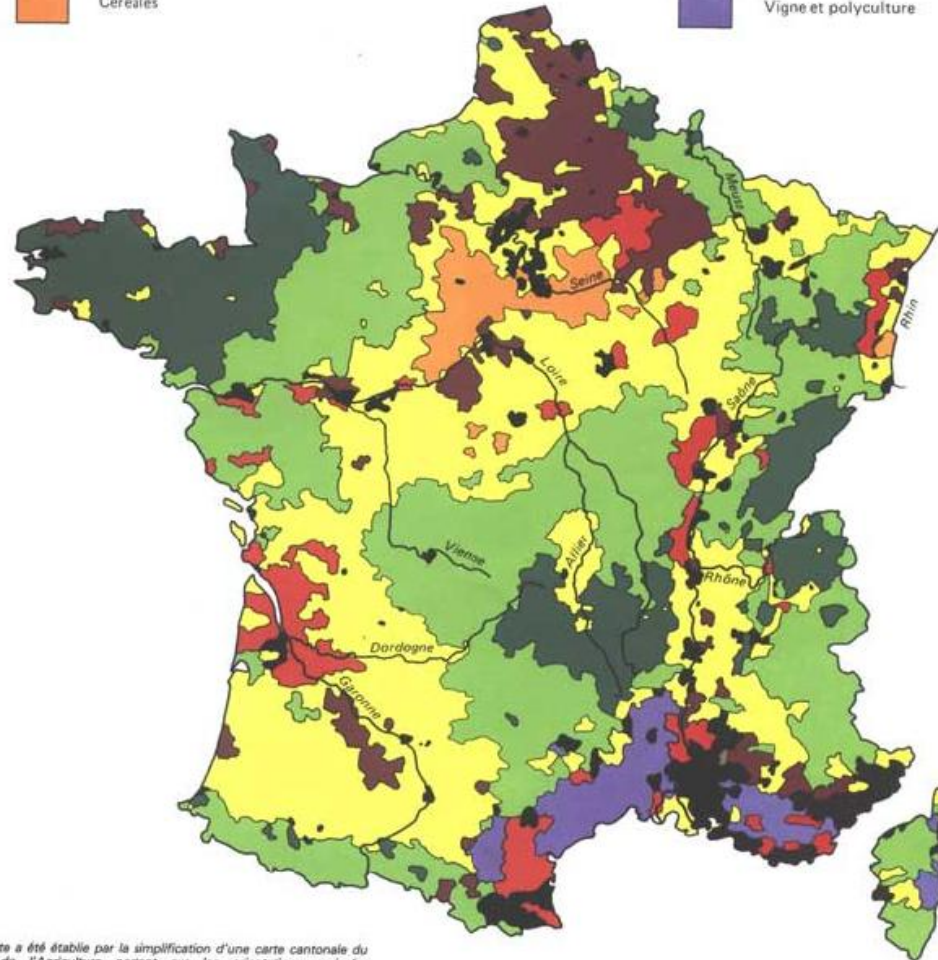


Et la commune de  
Soings-en-Sologne ?

<http://france.geoclip.fr/>

La spécialisation des exploitations dans un petit nombre de productions s'accompagne d'une spécialisation territoriale sur de larges zones tandis que se rétractent les espaces dominés par une agriculture diversifiée (polyculture - élevage).

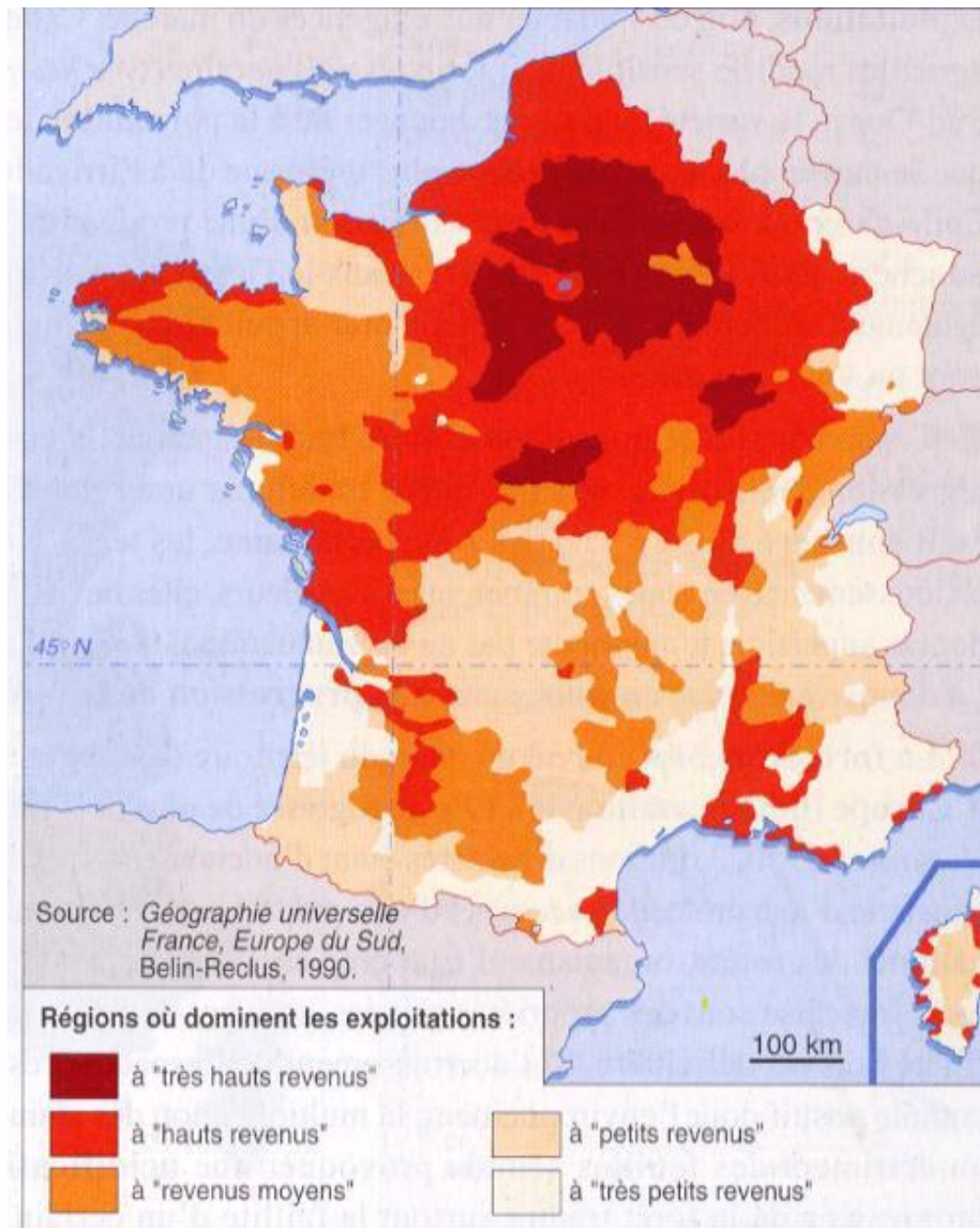
## Géographie des orientations de production



La carte a été établie par la simplification d'une carte cantonale du titre de l'Agriculture portant sur les orientations agricoles EX 2.

OTEX, orientation technico-économique de l'exploitation, est un de classement, utilisé au niveau de la CEE, pour définir l'exploitation à partir des produits qu'elle commercialise.

2 cartes possibles :  
celle des productions agricoles ou celle des revenus des exploitations



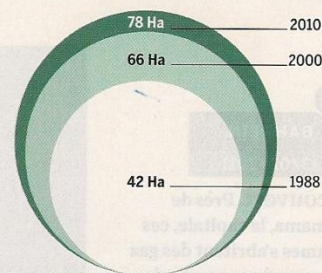


## LES EXPLOITATIONS AGRICOLES SE CONCENTRENT



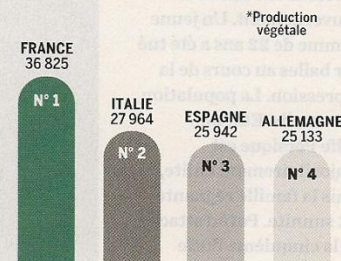
## LEUR TAILLE S'ACCROÎT

SURFACE MOYENNE DES EXPLOITATIONS,  
EN HECTARES



## PRODUCTION AGRICOLE\* EN EUROPE,

EN 2008, EN MILLIONS D'EUROS



## LE GRENIER DE L'EUROPE SE DÉPEUPLE TOUJOURS

L'AGRICULTURE FRANÇAISE reste, en 2010, la plus performante d'Europe, mais n'emploie plus que 2,9 % de la population active, contribuant à 1,5 % du PIB français. En 1967 déjà, le sociologue Henri Mendras décrivait, dans *La Fin des paysans*, un phénomène socio-économique majeur de la seconde moitié du XX<sup>e</sup> siècle. La concentration des exploitations se poursuit, leur nombre diminue de 3 % par an depuis 2005 tandis que leur taille moyenne s'accroît : depuis 1988, elle est passée de 42 à 78 hectares, soit une augmentation de 85 %.

Les jeunes générations n'assurent plus le remplacement des agriculteurs qui partent à la retraite. Des professionnels déjà en place reprennent donc l'exploitation laissée vacante, accroissant ainsi la superficie de la leur. Si les jeunes femmes se détournent de l'exploitation de leur conjoint, le nombre d'exploitantes augmente (en 2007, 24 % des chefs d'exploitation sont des femmes) ; elles sont notamment nombreuses à reprendre l'exploitation de leur mari lorsqu'il part à la retraite.

Muriel Godeau

## PROFILS PAYSANS



Le Monde Magazine,  
19 février 2011

